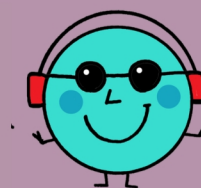
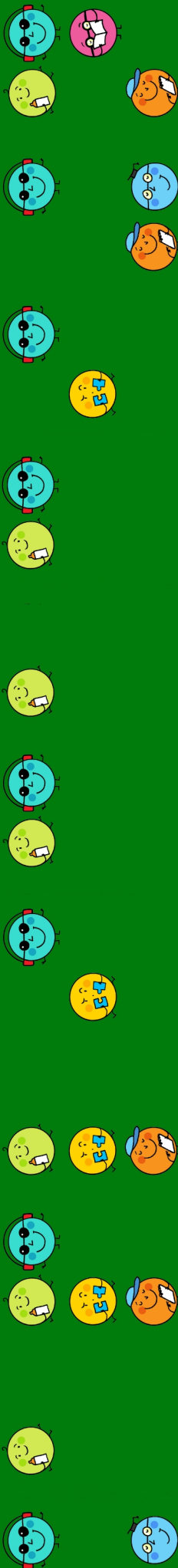
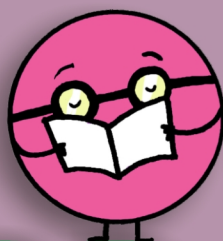


# Guía rápida para el manejo de la aplicación

# BRAITICO



# Guía rápida para el manejo de la aplicación Braitico

Primera edición: octubre de 2020

© De esta edición:

Organización Nacional de Ciegos Españoles (ONCE)  
Dirección de Educación, Empleo y Braille  
Dirección General de la ONCE  
Calle del Prado, 24  
28014 Madrid (España)

## Edita

Dirección de Educación, Empleo y Braille  
Dirección General de la ONCE

## Colaboradoras

Marta Domènech Ribera  
Pilar Martín Andrade  
Ana Gloria Molina Riazuelo  
Paloma Montoto Chantres  
M.<sup>a</sup> Ángeles Quesada Moralo

## Coordinación

M.<sup>a</sup> Ángeles Lafuente de Frutos

Colección *Guías rápidas para Braitico*

Guía rápida para el manejo de la aplicación Braitico  
Guía rápida del módulo 1 de Braitico: *Manitas*  
Guía rápida del módulo 2 de Braitico: *A punto*  
Guía rápida del módulo 3 de Braitico: *Brailleo*  
Guía rápida del módulo 4 de Braitico: *Superbraille 4.0*  
Guía rápida para el manejo de la tableta digitalizadora con Braitico  
Guía rápida para el manejo de la línea braille con Braitico  
Guía rápida para la impresión con Braitico



## Reconocimiento-NoComercial-SinObraDerivada - CC BY-NC-ND

Esta licencia Creative Commons le permite descargar la guía e imprimirla para su uso personal, así como compartirla con otras personas, siempre que se reconozca su autoría. No permite cambiar de ninguna manera su contenido ni utilizarlo comercialmente.



# Aplicación

## Guía rápida para el manejo de la aplicación

---

### Introducción

---

Braitico (método braille de la ONCE para la alfabetización y competencia lectoescritora) es un método de alfabetización braille inclusivo y motivador diseñado para ser utilizado por toda la comunidad educativa, tanto por el alumnado con ceguera o deficiencia visual como por el alumnado con visión. El programa se puede descargar desde la web de la ONCE y su acceso es gratuito; es accesible, con una interfaz muy intuitiva e instrucciones de voz.

El método prepara al alumnado con ceguera o deficiencia visual para la alfabetización, la enseñanza y, finalmente, el afianzamiento del sistema braille, de acuerdo con las etapas de desarrollo, respetando el ritmo de aprendizaje, y de forma inclusiva, para que se pueda utilizar con todo el alumnado. Ofrece, asimismo al profesorado información y documentación sobre el sistema braille, recursos y actividades para utilizar en cada momento.

Para ello, Braitico combina materiales manipulativos y recursos TIC. Recorre todas las etapas de la alfabetización, desde el nacimiento hasta conseguir la madurez lectoescritora y funcional.

Braitico se estructura en 4 módulos, cada uno de los cuales tiene su aplicación informática:

- Módulo 1. *Manitas*: habilidades previas al braille (de 0 a 2 años).
- Módulo 2. *A punto*: prelectura y preescritura en braille (de 2 a 4/5 años).
- Módulo 3. *Brailleo*: aprendo a leer y escribir en braille (de 4/5 a 7/8 años).
- Módulo 4. *Superbraille 4.0* (de 8 años en adelante).

Cada uno de los módulos anteriores aporta materiales manipulativos y un programa de ordenador o aplicación informática con recursos accesibles para alcanzar los objetivos planteados.

En la propia aplicación informática de Braitico ya existen guías didácticas del método, de cada uno de los módulos y de las herramientas a utilizar. No obstante, ha parecido conveniente elaborar estas guías breves, a modo de guías rápidas, con el objetivo de ser un complemento del propio método, para facilitar al usuario la utilización del método y su aplicación, de forma que tenga un acceso rápido y sencillo a ciertas peculiaridades necesarias para conseguir todos los

beneficios de su aplicación informática y sus recursos materiales, de la forma más sencilla y accesible posible.

Esta guía ofrece información básica para el conocimiento y manejo de la aplicación Braitico, un conocimiento global del método.

La aplicación de Braitico se compone de cuatro módulos. En todos ellos se distinguen dos partes:

1. **La botonera**, con los distintos botones de menú.
2. **El área de trabajo**, desde la que se accede a los contenidos y actividades.

Figura 1. Módulo 1: *Manitas*

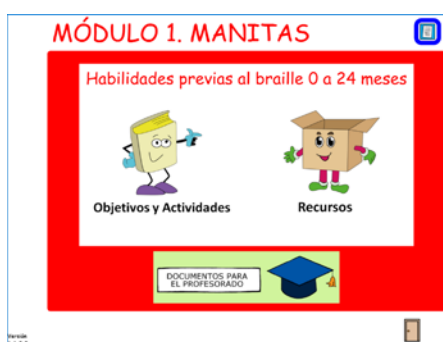


Figura 3. Módulo 3: *Brailleo*



Figura 2. Módulo 2: *A punto*



Figura 4. Módulo 4: *Superbraille 4.0*



## Presentación de los módulos

Al iniciar la aplicación, dependiendo del módulo al que se acceda, el foco estará situado:

- Módulos 1 y 2: en el área de la botonera.
- Módulos 3 y 4: en el área de trabajo.

## Pasar de un área a otra

---

A lo largo de toda la aplicación, e independientemente del módulo en el que se esté trabajando, se puede **pasar de un área a otra** pulsando simultáneamente las teclas Alt + barra espaciadora (cor 6, 8 + cor en la línea braille).

**Alt + espacio — cor 6, 8 + cor**

## Moverte entre los elementos

---

Se utilizará la tecla Tabulador (cor 4, 5 en la línea braille) para **moverse entre los elementos** de cada una de estas áreas de trabajo.

**Tabulador — cor 4, 5**

## Seleccionar elementos

---

Para seleccionar cualquier elemento pulsa la tecla Enter (punto 8 en la línea braille).




**Enter — punto 8**

## Área de la botonera



---

Contiene los botones de menú. A todos ellos se puede acceder desplazándose con el cursor y seleccionando con Enter o mediante la combinación de diferentes teclas: «mis teclas rápidas».

Tabla 1. Descripción de los iconos

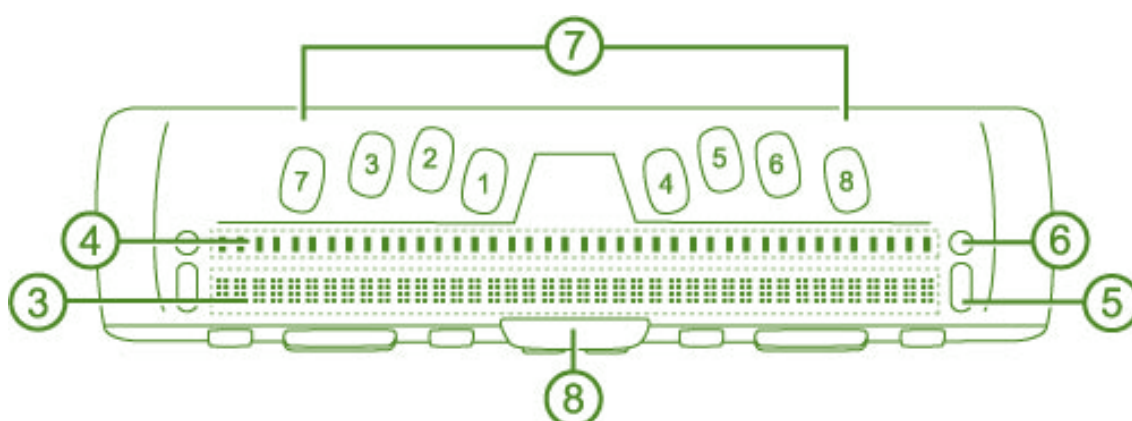
Icono	¿Qué hace?	Teclado	Línea braille
Escucho de nuevo 	Permite escuchar de nuevo la explicación de la actividad.	Control + N	Cor 3, 8 + 1, 3, 4, 5
Necesito ayuda 	Ayudas específicas para realizar la actividad.	Control + A	Cor 3, 8 + 1
Quiero jugar otra vez 	Reinicia la actividad.	Control + J	Cor 3, 8 + 2, 4, 5

Icono	¿Qué hace?	Teclado	Línea braille
<p>Volver</p> 	Vuelve a la pantalla anterior.	Control + M	Cor 3, 8 + 1, 3, 4
<p>Mis teclas rápidas</p> 	Da acceso a la guía de teclas rápidas.	Control + T	Cor 3, 8 + 2, 3, 4, 5
<p>Salir del programa</p> 	Redirecciona a la página de salida de la aplicación.	Control + S	Cor 3, 8 + 2, 3, 4
<p>Qué tengo que hacer</p> 	Información específica sobre la pantalla activa.	Control + Q	Cor 3, 8 + 1, 2, 3, 4, 5
<p>Imprimir</p> 	Da acceso a la lista de documentos para impresión asociados a cada pantalla.	Control + I	Cor 3, 8 + 2, 4
<p>Principio</p> 	Regresar al principio del módulo.	Control + R	Cor 3, 8 + 2, 4, 5, 6
<p>Guía Didáctica</p> 	Abre la guía didáctica del módulo.	Control + G	Cor 3, 8 + 1, 2, 4, 5
<p>Ir a la actividad anterior</p> 	Permite volver a la actividad anterior.	Alt + flecha izquierda	Cor 6, 8 + cor 2
<p>Ir a la actividad siguiente</p> 	Permite avanzar a la actividad siguiente.	Alt + flecha derecha	Cor 6, 8 + 5

Icono	¿Qué hace?	Teclado	Línea braille
<p>Vuelvo a los objetivos por áreas</p> 	<p>Retorna a la pantalla general de objetivos por áreas.</p>	<p>Control + K</p>	<p>Cor 3, 8 + 1, 3</p>
<p>Vuelvo a los objetivos por edades</p> 	<p>Retorna a la pantalla general de objetivos por edades.</p>	<p>Control + K</p>	<p>Cor 3, 8 + 1, 3</p>

## Apéndice. Esquema básico de las teclas de la línea braille Focus

Figura 5. Esquema de una línea braille Focus



### Teclas de escritura braille: ⑦

Son ocho, una para cada punto del braille computerizado (utiliza ocho puntos en vez de seis).

### Barra espaciadora: ⑧

En modo escritura, sirve para escribir un espacio en blanco. En combinación con otras teclas sirve para realizar diferentes acciones, en este caso también se suele llamar *cor*.

Para más información sobre la línea braille Focus 40 ver la *Guía rápida para el manejo de la línea braille con Braitico*.

